



LA MINA
QUE JO
VULL

Desembre de 2005

butlletí INFORMATIU

DEL PLA DE TRANSFORMACIÓ DE LA MINA

www.barrimina.org



Edita:

Consorci del barri de La Mina
c. Mar, 12, entresol
08930 Sant Adrià de Besòs
Tel. 93 462 00 20
www.barrimina.org

exemplar gratuït

LA VENDA AMBULANT • PARCS INFANTILS • LES ESCOMBRARIES • TELÈFONS PÚBLICS • EL PROBLEMA DE L'INCIVISME • FORMACIÓ CONTRA LA DESIGUALTAT DE GÈNERE • LLUITA CONTRA L'EXCLUSIÓ SOCIAL • NOUS EQUIPAMENTS • HABITATGES SOCIALS DE LLOGUER

REGULARITZACIÓ DE LA VENDA AMBULANT



“Jo descansant un dia a la setmana en tinc prou, els altres voldria poder fer mercat. Per la tarda vaig a comprar gènere i encara em queda temps per sortir a passejar la meva nena”.

Aquest és el desig d'en Ramón Amador, des de darrera la seva parada de mantes acolorides i roba per a la llar del mercat ambulant dels dimarts a Sant Adrià de Besòs. S'ha decidit per aquests articles buscant coses diferents i noves, per atraure la clientela i evitar la competència directe. És jove, casat fa poc més d'un any i pare d'una nena de 8 mesos. Els dissabtes també munta la parada al mercat del Besòs.

En canvi, la Manuela Flores considera que quatre dies de mercat a la setmana serien suficients per mantenir la família, amb ella hi ha la seva germana Rosario. Han heretat la parada de roba de dona del mercat dels dissabtes al Besòs, que fa 25 anys va posar la seva mare. Elles, des de petites, han ajudat al negoci familiar i tenen una clientela fixa, fins el punt que els proveïdors els cedeixen el gènere a pagar un cop venut. “Jo porto roba d'aquí no de la dels xinesos, i les meves clientes ho saben apreciar” proclama satisfeta. Ara, el maldecap de la Manuela és la furgoneta, la que té s'ha espatllat i necessita un crèdit per comprar-ne una de nova.

Activitat clau al barri

La venda ambulant està molt arrelada al barri de La Mina, de la qual en depèn un nombre important de famílies per obtenir els seus ingressos. La situació, però, és que en moltes ocasions es tracta d'una activitat que no està regularitzada, tot i tenir una llarga tradició familiar. És en aquest context que el Consorci va endegar fa tres anys un projecte específic per fomentar entre els marxants la legalització de les parades i el compliment dels deures que ha de seguir tota activitat econòmica. En uns casos, es tracta d'ajudar a que un nou nucli familiar, com el cas d'en Ramon, pugui independitzar-se del negoci familiar dels pares i mantenir la seva pròpia família; i en d'altres, com el de la Manuela, que necessita un ajut per consolidar el negoci i fer front a les eventualitats.

El Consorci té signat un contracte amb l'Associació per al desenvolupament i la defensa del venedor ambulant

de Catalunya per gestionar el projecte de regulació d'aquest tipus de negoci entre la comunitat del barri. Es comença fent una prospecció de possibles famílies beneficiaries del projecte, se'n fa una selecció prioritzant els casos amb pocs recursos econòmics, i es fa un estudi de viabilitat per a la seva activitat econòmica buscant a més incrementar el nombre de punts de venda.

Es tracta primer de consolidar el negoci dels dissabtes al mercat del Besòs i dels dimarts a Sant Adrià, com a punt de partida per a la regularització a d'altres mercats. Per donar garantia al procés de legalització de les parades, les famílies que es beneficien del programa reben suport i seguiment. Durant l'any que són al projecte reben assessorament per a que l'autoocupació sigui productiva i que els ingressos obtinguts reverteixin en la legalització dels altres punts de venda.

▼ Joaquín Román, de l'Associació de venedors ambulants.



Taula de resultats

2003	<ul style="list-style-type: none"> • Núm. famílies ateses: 10 • Negocis legalitzats: 8 • Amb un sol punt de venda: 4 • Amb més d'un punt de venda: 4
2004	<ul style="list-style-type: none"> • Núm. famílies ateses: 10 • Negocis legalitzats: 9 • Amb un sol punt de venda: 5 • Amb més d'un punt de venda: 4
2005	<ul style="list-style-type: none"> • Núm. famílies ateses: 15 • Negocis legalitzats: 13 • Amb un sol punt de venda: 6 • Amb més d'un punt de venda: 7

Fer créixer el negoci

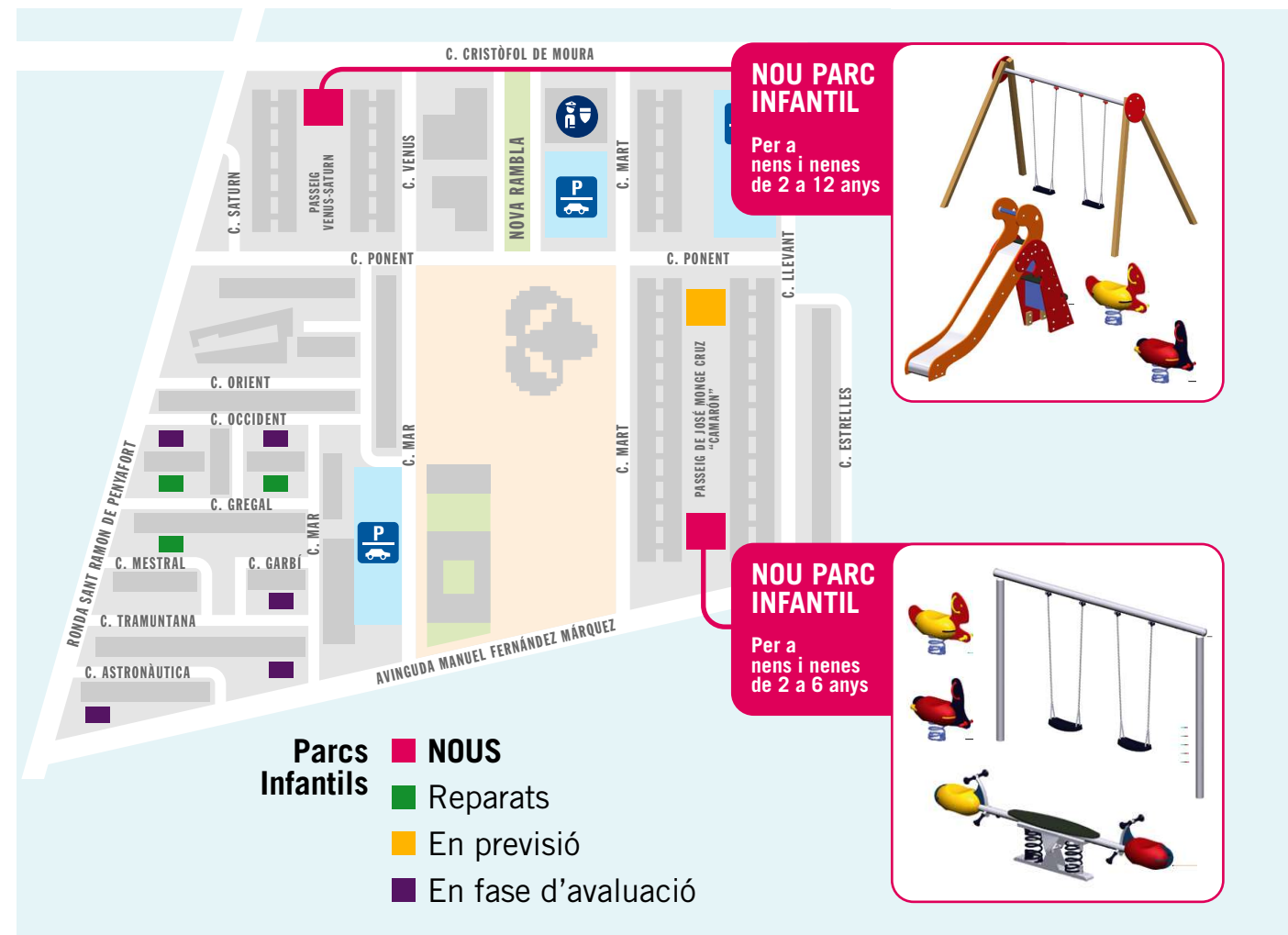
Joaquín Román, de l'Associació de venedors ambulants, és la persona que fa la prospecció de candidats per entrar al programa i que cada dia de mercat manté un contacte directe amb els marxants. Explica que “cal ajudar-los a que entenguin que és necessari reinvertir en el negoci tant si es guanya poc o molt, fer previsions i dur els números amb visió a llarg termini, no només per cobrir les necessitats del dia a dia”. La seva experiència de molts anys darrera la parada aporta ara consells als qui comencen o tenen dificultats, especialment a l'hora d'obtenir la llicència per posar la parada i en la resolució de conflictes.

Ara per ara, la major dificultat que tenen els venedors és l'ampliació dels seus punts de venda a d'altres mercats. La tendència general dels ajuntaments és eliminar o reduir la zona dels mercats i per això les llistes d'espera per aconseguir una plaça fixa en un mercat superen normalment l'any d'espera. Aquesta situació juga en contra dels processos de legalització de parades i fomenta solucions “provisionals”, com ocupar un espai de la parada dels pares, utilitzar la plaça d'un conegut que la cedeix temporalment o anar a primera hora esperant que algun dels fixes no es presenti i ocupar el seu espai corrent el risc de ser sancionat.



NOUS PARCS INFANTILS

El Consorci repara un greuge comparatiu de parcs infantils entre La Mina Vella i La Mina Nova



Aquest Nadal s'estrenen dos nous parcs infantils al barri, un a la Rambla Camarón i l'altre a la Rambla entre Saturn i Venus. Mentre que a La Mina Vella es repara el terra de tres dels petits parcs que hi ha entre blocs, un al carrer Mestral i dos al carrer Gregal, a l'hora que s'ha aprofitat per repintar les instal·lacions. Queden pendents de tornar a muntar els dos parcs afectats per les obres dels ascensors que es fan a l'altra banda de l'edifici del carrer Gregal pel costat del carrer d'Occident.

El parc infantil, a més d'oferir un espai de joc i entreteniment a la mainada, és un lloc de trobada i relació per als membres de la comunitat de totes les edats. Al voltant de la zona de jocs s'enceten converses i coneixences que contribueixen a cohesionar la comunitat i el sentiment de pertinença al veïnat del barri.

Els nous parcs

El que s'instal·la a la Rambla Camarón està situat prop de l'avinguda Manuel Fernández Márquez, i és previst que més endavant se'n faci un altre tocant al carrer Ponent. Aquests nous parcs infantils venen a cobrir una necessitat d'esbarjo en un dels punts de més activitat i vida social del barri.

Les atraccions de la zona de jocs de la Rambla de Camarón van dirigides als més petits, d'entre 2 i 6 anys. En una àrea de 128 m² envoltada per un vallat de fusta, hi ha un gran sorral, un parell de gronxadors, un balancí de dues places i dos cavallets individuals de molles. Tots els elements són d'última generació, moderns i de vius colors. El parc s'instal·la aprofitant una àrea de bancs i arbres que ja hi ha a la rambla. Cal dir, que el parc que hi ha en previsió serà per a nens i nenes més grans.

Pel que fa al parc de la Rambla entre Saturn i Venus, ocupa 104 m² i és per a edats compreses entre 2 i 12 anys. Disposa d'un gronxador, un tobogan i dos cavallets individuals de molles. S'instal·la en una zona nova de bancs i arbres que es fa al passeig.

Destaquen els colors vius de tots els elements i dels terres que cobreixen tota la superfície dels parcs que són de cautxú, especialment pensats per evitar que la canalla es faci mal si cauen. Tots els elements que s'hi col·loquen estan dissenyats per resistir al vandalisme i garantir la seva durabilitat.

El cost total de la reparació del terra dels tres parcs de La Mina Vella i la instal·lació de les dues noves àrees de joc de La Mina Nova puja a 54.000 euros.

COM ES LLENCEN LES ESCOMBRARIES?

Sembla una pregunta de resposta obvia, però no sempre ho és; per això, conscienciar-nos tots plegats dels beneficis que té per a tothom la selecció de la brossa, és la important missió que té el gestor mediambiental. Sota aquest nom altament tècnic tenim una persona que busca la proximitat i el tracte directe amb la comunitat per explicar planerament com cal fer la selecció del que llençem i quina és la manera apropiada de fer servir els contenidors de brossa que hi ha als carrers.



▲ Montserrat Bautista s'ha fet càrrec de la gestió mediambiental al barri durant l'estiu i la tardor passades.

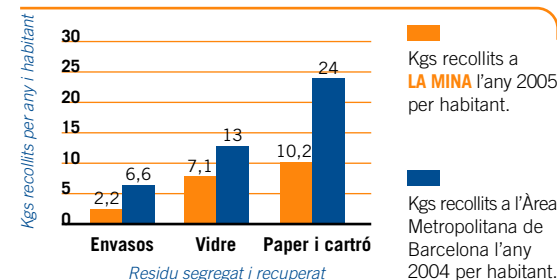
L'incivisme justifica, encara més, la presència del gestor que, a més d'informar sobre la selecció i l'horari establert per llençar les escombraries, i dels dies que es poden treure els mobles vells al carrer; en ocasions també ha de controlar i fer notar pràctiques incorrectes que tenen conseqüències negatives i directes sobre l'entorn que compartim.

Entre els mesos de juliol i novembre el Consorci ha pogut disposar d'una gestora mediambiental que ha recorregut tots els racons del barri. Aquesta iniciativa vinculada directament amb el Punt d'Informació Medioambiental del carrer Orient, recupera l'experiència pilot que es va fer l'any 2003 que, tant en aquella ocasió, com ara s'ha valorat molt positivament per part de la comunitat del barri pels resultats obtinguts. Així doncs, la figura del gestor mediambiental continuarà sent habitual al barri al llarg de tot l'any 2006.

Juntament amb la informadora mediambiental del PIM, s'han visitat tots els locals situats a peu

de carrer on hi ha els comerços i bars per donar informació específica en matèria de selecció de brossa en el cas dels negocis. Se'ls ha donat indicacions de què fer amb els cartrons dels embalatges o els olis de cuinar. La visita s'ha aprofitat per recollir les seves demandes i queixes, per exemple canviar la ubicació d'uns contenidors que eren massa a prop de la terrassa d'un bar. Així com, rebre també felicitacions per la feina ben feta.

Kgs recollits a LA MINA en comparació amb Àrea Metropolitana de Barcelona



REPOSICIÓ DE TELÈFONS PÚBLICS

Hi havia hagut una cabina de telèfons a la cantonada dels carrers Penyafort i Mestral, que alguns encara recordaran, i de la qual en feien bon ús els veïns del barri. Però un mal dia un camió se la va endú per davant. Des de les hores, ja fa d'això més de dos anys, no hi ha hagut telèfon públic en aquest punt.

La reposició de la cabina per part de Telefònica, responsable de la col·locació i manteniment dels aparells, ha estat una vella reivindicació dels veïns que ara el Consorci ha gestionat amb èxit. Des del mes de novembre passat la cabina torna a ser instal·lada al mateix lloc. Telefònica justificava la manca de servei durant tot aquest temps per la irrupció massiva del telèfon mòbil en la vida quotidiana, que segons la companyia ha fet minvar l'ús del telèfon públic. En conseqüència aplica la política de no instal·lar noves cabines al carrer.

El Consorci, a través de la seva Àrea d'Espai Públic, negocia actualment la instal·lació de dos

telèfons públics a La Mina Nova, on ara no n'hi ha cap. En aquest cas, el Consorci argumenta a la companyia de telèfons que, independentment de què La Mina pugui incrementar població en un futur, les característiques socials del barri i les peculiaritats de la seva població fan necessària i imprescindible la disponibilitat de cabines telefòniques a la via pública.



REFLEXIÓ I SOLUCIONS AL PROBLEMA DE L'INCIVISME



La voluntat d'abordar un problema tan visible com el de la neteja i la manca de civisme, tot mirant de trobar-hi solucions va reunir, a finals de setembre, prop de 200 veïns i veïnes del barri en el Primer Consell de Participació que s'ha celebrat a La Mina. Una mostra clara de les ganes de canviar aquest panorama, per part del col·lectiu més preocupat i descontent amb els problemes del barri.

Les primeres conclusions del debat que van mantenir els grups de treball apunten a la importància de la corresponsabilitat de tots els membres de la comunitat, la conscienciació per observar i comprendre la conseqüència dels actes incívics, i l'actuació per tal de canviar les coses. La corresponsabilitat, dita també implicació o participació, necessita d'aquest sentiment de pertinença al barri, de l'espai públic i comú, entès com a espai propi i col·lectiu a l'hora, del qual tothom n'és responsable i cuidador. La conscienciació, molt lligada també al sentit comú, necessita de l'educació i de la formació per tal de quedar integrada en el sistema de valors de cada persona; i aquí, hi és tothom implicat, la família, l'escola, les entitats d'educació en el lleure, les associacions del barri, l'administració, els referents culturals, religiosos i socials, i el propi barri. Finalment, les actuacions concretes són les que porten el canvi i les millores.



El llistat de problemàtiques referents a la brutícia i l'incivisme recull:

- **Dificultats per accedir als contenidors** d'escombraries per part de persones grans, canalla i persones amb disminució.
- **Insuficiència de papereres** als carrers del barri.
- Retard en la recollida dels **sacs de runa** de les obres.
- Propietaris de gossos que **no recullen els excrements**.
- La **brutícia** dels carrers i places.
- **Cotxes mal aparcats** i aparcats damunt les aceres.
- Manca de **places d'aparcament**.
- Cotxes amb **excés de velocitat** pels carrers del barri.
- **Sorolls per la nit** de persones i vehicles, especialment del camió de les escombraries.
- **Manca de bon transport públic** que connecti La Mina amb el centre del municipi.
- **Laxitud de la guàrdia urbana** en el moment de fer complir les ordenances municipals.
- **Persones de fora del barri** que venen a llençar mobles a La Mina.

El camí de la conscienciació

Entre els participants al Consell de participació hi havia un sentiment força general de que el treball de conscienciació és feixuc i lent, i fins i tot, que en alguns casos sembla molt difícil. Per això, les propostes de solució van tenir una doble vessant: la informativa i la punitiva. Si bé, per una banda, es va assenyalar la necessitat d'informar de forma entenedora de les obligacions que comporten al ciutadà les ordenances municipals i de les multes previstes en cada cas, de les normatives sobre horaris de recollida d'escombraries, dels avantatges de la recollida selectiva, i dels telèfons dels serveis de recollida de mobles; per altra, es va insistir en la necessitat d'arribar a la sanció econòmica per fer canviar les actituds de les persones que no demostren respecte vers la comunitat. Es va plantejar també la possibilitat de tenir un sistema sancionador basat en el treball reparador en benefici del barri pel mal causat. Però, es feia evident la seva dificultat per la manca de lleis que ho sostinguin.

Davant les dificultats per acabar amb l'incivisme es va plantejar la possibilitat de crear patrulles veïnals de vigilància que informessin els veïns sobre les bones pràctiques. Tot i que, es va apuntar de seguida el problema que es pot crear d'enfrontament entre veïns. Per això, es va demanar més actuació per part de la guàrdia

urbana i la presència de la grua municipal per mantenir els carrers accessibles. Per mantenir-los més nets es va demanar que es netegin sovint a cop de mànega d'aigua a pressió i que s'instal·lin més àrees per a gossos.

Tant com es van apuntar solucions sancionadores, també es va pensar en trobar fórmules de reconeixement per a les persones que valoren la convivència veïnal i que en el seu fer diari demostren tenir cura de l'espai públic. En aquest sentit es va plantejar el reconeixement, mitjançant un premi, al carrer més net, o més ben guarnit per Nadal o Festa Major, amb l'objectiu, al mateix temps, de potenciar la comunitat d'escala.

En relació a les comunitats d'escala es va parlar de fer costat al president de la comunitat a l'hora d'afrontar conflictes, i de la possibilitat d'apadrinar un carrer o una plaça per la qual vetllar especialment. Tot i que, també es va advertir del perill que l'apadrinament es pugui convertir en una apropiació de l'espai públic.

L'informe final que recull totes les qüestions plantejades i les propostes de solució que es van aportar el dia del Consell popular es farà arribar a cadascuna de les persones que van assistir i participar en aquella jornada d'intercanvi i debat.

FORMACIÓ I PROFESSIONS PER COMBATRE LES DESIGUALTATS DE GÈNERE

Participants a la Trobada de estudiants gitanes



“El casament pot esperar, els estudis no”. Amb aquesta contundència va inaugurar la presidenta de l’Associació Gitana de Dones Drom Kotar Mestipen, Emília Clavería, la VII Trobada d’Estudiants Gitanes de Catalunya, assenyalant la importància d’entendre que els temps han canviat. “Avui –va dir– la tecnologia i els ordinadors formen part del dia a dia, i la vida de les nostres filles i nétes va per diferents camins dels que vam seguir nosaltres. Els estudis i la formació els permetran poder decidir què volen ser i els donaran la independència per no ser depenents de ningú”, va insistir.

Les més joves tenen aspiracions de cara a formar-se professionalment, volen ser mestres, educadores socials i notàries, i les seves mares i àvies estan disposades a fer costat a aquestes joves que s’enfronten a una doble discriminació per ser dones i gitanes. Durant generacions la dona gitana ha quedat al marge dels estudis i la promoció personal, obligada moltes vegades a deixar l’escola des de ben joveneta per tenir cura dels germans més petits i de les tasques de la llar.

Les trobades que organitza l’associació giren entorn l’educació com a eina per combatre les desigualtats de gènere i exclusió social de les què encara és víctima la dona gitana. Les reflexions i els grups de treball se centren en la vivència a l’escola de les nenes, l’intercanvi d’experiències entre generacions i la presentació de referents positius que obren camí. En aquesta ocasió, un dels punts de debat i anàlisi va ser el problema de l’absentisme escolar i l’abandó prematur dels estudis, amb alts índex entre les noies.

Canviar aquesta tendència topa habitualment amb l’oposició de molts pares i, sovint també mares que, d’una banda, no entenen la importància de la formació acadèmica de les seves filles i, per altra, practiquen un mal entès proteccionisme que vol evitar que les noies gitanes es trobin amb nois que no ho són. S’afegeix, aquí també, segons s’assenyalava des de l’associació organitzadora, la manca d’identificació del col·lectiu gitano amb el model escolar actual que no integra en els seus currículums la seva cultura.

La clau de volta sembla estar en el suport del propi col·lectiu femení, per no tenir la sensació d’estar sola lluitant contra estereotips i models enquistats que sovint es justifiquen en la cultura gitana. Les mares i àvies, transmissores de valors dins la família, parlen d’integrar cultura i tradició amb la nova realitat que afronten les joves, sense que coartin les legítimes aspiracions de les seves filles ha decidir quin paper volen tenir laboralment i social.

El Protagonisme de les dones

D’altra banda, també el mes de novembre passat es va celebrar al barri la II Trobada internacional d’associacions de dones de barris en transformació urbanística i social, sota el títol Arrels de dona, organitzada per les Dones Adrianes de La Mina. Hi van assistir participants d’arreu de l’Estat espanyol i d’associacions de Bulgària, Suècia, Sèrbia i Montenegro, el regne Unit, França i Itàlia, que com a gest simbòlic van fer una plantada d’arbres a favor de la conservació del nostre malmès planeta Terra.

Els eixos que marquen el treball d’aquestes trobades són la convivència, la participació, l’educació, la salut i l’entorn; qüestions sobre les quals es pretén despertar l’interès de les dones. La trobada convida a la conscienciació del col·lectiu femení de la seva capacitat de transformar i millorar la realitat quotidiana, tot donant-se suport.

COORDINACIÓ EUROPEA CONTRA L’EXCLUSIÓ SOCIAL

Quan, l’any 2000, la Unió Europea es planteja durant la cimera de Lisboa l’objectiu de convertir-se en l’economia més competitiva i dinàmica del món, capaç d’un creixement econòmic sostenible, amb millors i més oportunitats de treball, i una major cohesió social; es fa evident que aquest objectiu estratègic no pot anar deslligat del desenvolupament de les seves polítiques socials. Cal tenir present que el 15% (55 milions de persones) de la població que viu a la Unió europea continua exposat al risc de la pobresa, i que els majors riscos d’exclusió social es troben a països com Espanya i Irlanda.



Les delegacions europees es van reunir en diverses ocasions

En conseqüència es veu la necessitat de coordinar la lluita dels estats membres contra la pobresa i l’exclusió social. En definitiva, aquests plantejaments desemboquen en els anomenats Plans Nacionals d’Acció, primer, i després, en un Programa d’Intercanvi Transnacional dins el qual s’emmarca el Projecte europeu Administració Local i Inclusió Social (LASI), en el qual ha participat l’Ajuntament de Sant Adrià de Besòs, juntament amb el de Santa Coloma de Gramenet.

El treball del projecte LASI ha consistit en avaluar la capacitat de les administracions locals per articular, junt amb altres agents socials de la comunitat, respostes més eficaces als problemes de la pobresa i l’exclusió social. A l’hora que es busca l’intercanvi i l’aprenentatge mutu a través de les diverses maneres d’abordar aquesta qüestió en l’àmbit del barri i les àrees urbanes.

Les estratègies d’inclusió social s’han estudiat des del treball de les organitzacions no governamentals (ONGs), la participació dels exclosos, el compromís polític i els canvis en l’organització de les administracions, i la transversalitat de les estratègies de lluita contra l’exclusió social.

Visita al Pla de transformació

A finals del mes de setembre la delegació espanyola formada per Sant Adrià i Santa Coloma va acollir la resta de delegacions integrants del Projecte LASI: Irlanda, Lituània, Suècia i Regne Unit. Pel que fa a Sant Adrià, interessava especialment l’experiència del Pla de Transformació, que té en la inserció sociolaboral un dels seus principals àmbits de treball. El desenvolupament del pla de La Mina, després de sis anys d’execució, és considerat en l’àmbit de l’UE un exemple de bones pràctiques amb resultats engrescadors. En aquest cas, l’atenció es va posar especialment en com es materialitza la participació dels exclosos dins els processos de canvi.

Els delegats van poder conèixer de primera mà el treball en el camp del desenvolupament comunitari, els programes d’inserció sociolaboral, passant pels itineraris personalitzats, el projecte per consolidar els negocis de venda ambulants, el de suport a la creació de noves empreses i el de dinamització del comerç. En directe relació amb el desenvolupament econòmic del barri, es van presentar els projectes de conciliació de la vida familiar i la laboral, sense els quals no es pot garantir l’èxit dels primers.

Un cop tancats els treballs d’aquest projecte de la Unió Europea i presentades les conclusions, es valora especialment la capacitat d’adaptació a la realitat més propera que han demostrat projectes ambiciosos com el Pla de Transformació de La Mina, capaç de modificar estratègies i aprofitar noves oportunitats, comptant amb la participació dels diversos agents locals. Així com, l’habilitat d’algunes administracions locals per treballar transversalment des de tots els seus departaments i àrees, com és el cas de l’Ajuntament irlandès de Cork.



ELS NOUS EQUIPAMENTS

LA BIBLIOTECA

S'enderrocarà l'actual estructura exterior de la sala Pinós-Miralles salvaguardant els elements interiors que estan catalogats i que s'integren en la nova Biblioteca. L'edifici resultant, com podeu veure en la simulació virtual, té una gran entrada porxada pel carrer Ponent i es caracteritza per la seva lluminositat. Des de la seva concepció s'ha qualificat com emblemàtic i identificatiu de la nova Mina. A més de les àrees de biblioteca, tindrà cafeteria i espai per a exposicions a l' ampli vestíbul, saló d'actes i un auditori.



Comencen, a primers d'any, les obres de construcció dels dos grans equipaments del barri.

ADJUDICACIÓ DELS PRIMERS HABITATGES PROTEGITS DE LLOGUER

Majorment són veïns de La Mina els que han presentat les seves sol·licituds per a optar a un dels 40 pisos de protecció oficial totalment rehabilitats, que s'adjudicaran en règim de lloguer a finals d'any. La convocatòria ha tingut molt bona acceptació, com demostra la noranтена de sol·licituds recollides en tancar el període d'admissió el 30 de novembre passat.

Les adjudicacions es faran d'acord amb la normativa aprovada per la Comissió especial d'adjudicació d'habitatge, que presideix el regidor d'Urbanisme, Joan Callau. Amb aquesta promoció es vol donar resposta a la necessitat dels joves que volen independitzar-se i a les famílies que difícilment podrien adquirir un pis al mercat lliure.

Entre els requisits que s'han demanat calia estar empadronat a Sant Adrià ininterrompudament, com a mínim des del primer de novembre del 2001; no ser propietari de cap habitatge; garantir que si s'obté el pis serà la residència habitual i permanent; no haver rebut ajuts de finançament per a un habitatge en els 10 anys anteriors; acreditar uns ingressos familiars propis superiors a 12.568 euros durant l'any 2004; i acreditar uns ingressos familiars no superiors als que fixen els índex legals segons el nombre de membres de cada família. Tota aquesta informació calia acreditar-la amb documentació oficial.

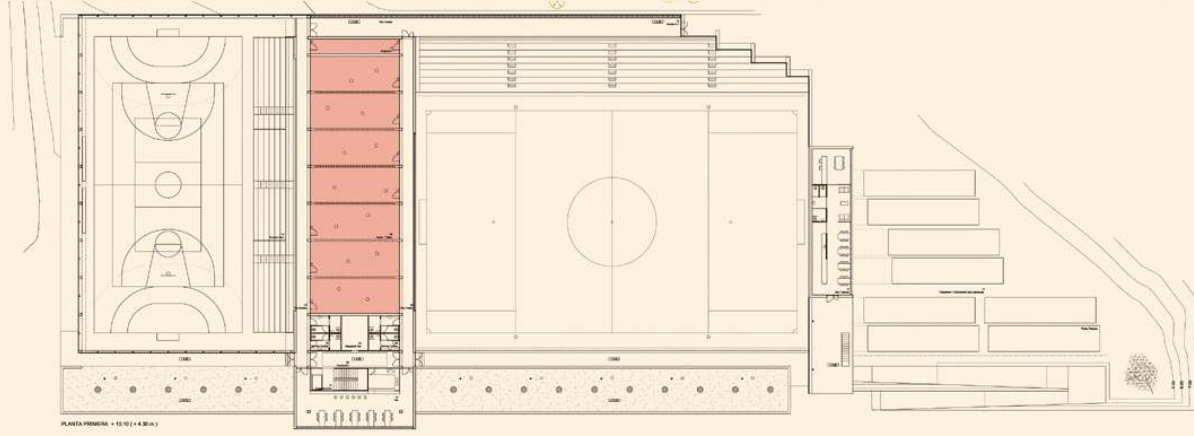
Joves menors de 35

Els interessats s'han inscrit a dues llistes diferents, una exclusiva per a menors de 35 anys per a la qual hi ha fixat un total de 10 pisos i una de general a la que li corresponen 28 pisos. Dos dels pisos aniran destinats a persones amb dificultats socioeconòmiques per accedir a l'habitatge i amb risc d'exclusió social. Amb aquesta promoció es vol, d'una banda, respondre a la necessitat dels joves que volen independitzar-se, i per altra, facilitar l'habitatge a famílies que difícilment podrien adquirir un pis del mercat lliure.

La meitat dels pisos fan 77 metres quadrats i els altres gairebé 62. Els grans tenen 4 habitacions, bany amb dutxa i un aseo; i els altres són de 3 dormitoris amb un bany amb dutxa. El lloguer mensual per als pisos de 4 habitacions serà de 300 euros i de 240 euros per als de 3 dormitoris. Des de fa un any es treballa en la rehabilitació integral del bloc d'habitatges. Després de buidar i sanejar l'edifici, s'han reparat totes les instal·lacions; les cuines i els banys s'han refet del tot, i s'ha canviat la fusteria interior i exterior, que en aquest cas és metàl·lica. El cost dels treballs de rehabilitació és de 2 milions d'euros.

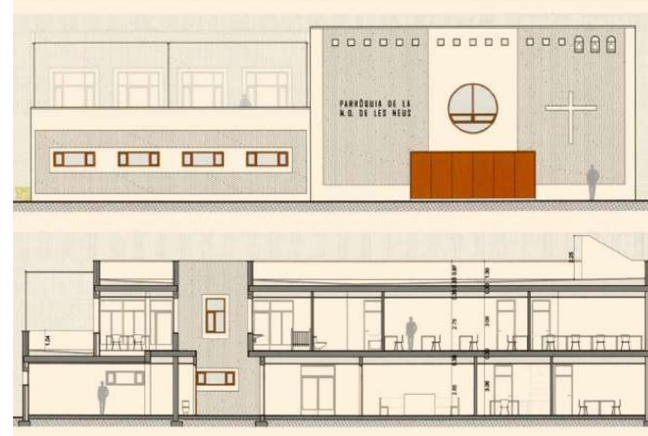
EL POLISPORTIU

Anirà ubicat al nou tram del carrer Llevant que va de Fernández Márquez a Lluç. Al plànol veieu la pista coberta interior (a l'esquerra), el cos central on hi ha –a la planta baixa, l'àrea per a la lluita lliure i sala de musculació i, al primer pis, la cafeteria i un ampli espai multifuncional per a entitats socials i esportives-. A l'exterior hi ha la pista de futbol 7, el local social del Club de petanca i les pistes de petanca disposades al costat dret del plànol.



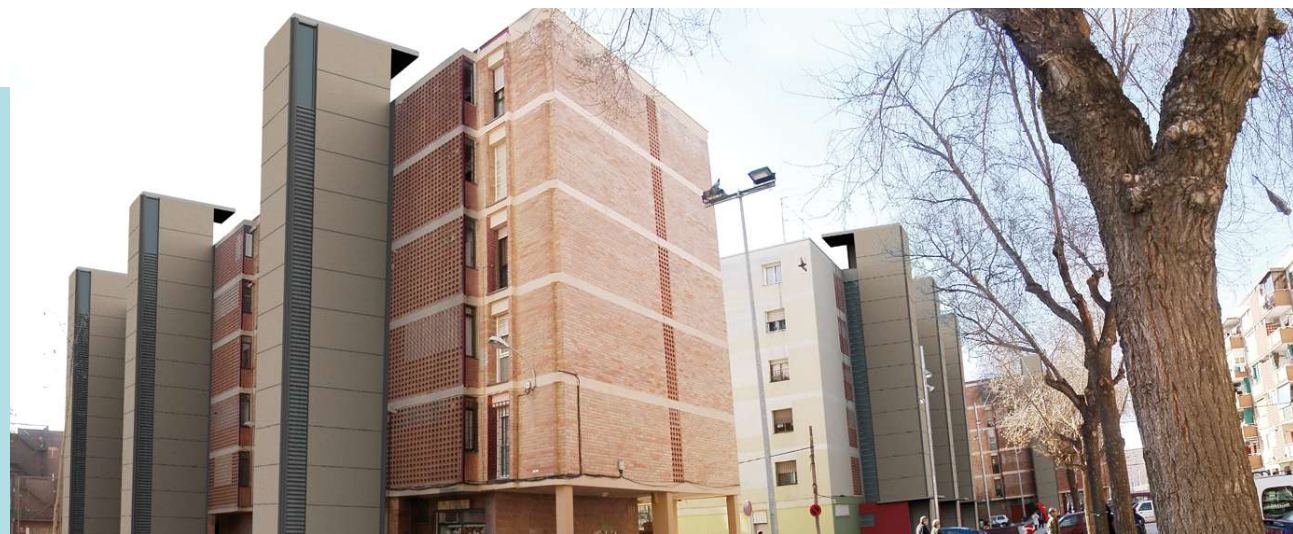
LA PARRÒQUIA

Els plànols mostren la façana (dalt) i una secció de l'edifici que té dos pisos en. Es construirà a l'antic camp de futbol del carrer Mar, on ara hi ha un aparcament provisional.



ASCENSORS

A punt està d'acabar la primera de les tres fases del projecte global per a la instal·lació d'ascensors a La Mina Vella. Es treballa a tres edificis, dos del carrer Gregal i un al carrer Mar. Aquesta primera fase ha inclòs també obres de millora a l'edifici gran del carrer del Mar per obrir sortides d'ascensors a tots els replans. Ara són 90 els habitatges que es beneficien d'aquesta primera fase que ha costat més d'un milió d'euros. Un cop completades totes les fases hi haurà 30 ascensors repartits en 8 edificis per a benefici de 300 habitatges.





Anna Simó i Castelló
Presidenta del
Consorci del barri
de la Mina
Consellera de
Benestar i Família



Jesús M. Canga Castaño
Vice-president del
Consorci del barri
de la Mina
Alcalde de Sant Adrià
de Besòs

TREBALLEM EN LA LÍNIA ADEQUADA

La transformació del Barri de la Mina avança a bon ritme i segons el calendari previst. Avui ja es poden veure molts dels canvis previstos, que potser són més evidents en els aspectes urbanístics, com ara l'obertura de nous carrers o la construcció de noves instal·lacions infantils. Aviat començaran a ser visibles els nous equipaments, com la biblioteca, el pavelló esportiu o la parròquia, edificis que esdevindran referents del barri, tant per la seva qualitat arquitectònica com per l'ús social que se'n farà. Aquests equipaments han estat una demanda de fa molt de temps, demanda atesa perquè era una necessitat clara del barri; un cop estiguin en funcionament, caldrà treballar conjuntament des de la corresponsabilitat perquè el seu ús i la seva conservació responguin a les expectatives creades en el desenvolupament de la convivència cívica al barri.

En l'aspecte social, els programes d'inserció laboral endegats estan tenint un èxit notable i uns resultats molt encoratjadors, la qual cosa vol dir que estem treballant en la línia adequada. Cal destacar també la implicació que estan demostrant els veïns i les veïnes del barri, no me'n cansaré mai de repetir-ho, implicació que ha d'anar a més. Una prova d'aquest fet és el Consell de barri sobre la vida comunitària i la convivència, que va comptar amb una participació que va desbordar totes les expectatives. I aquesta col·laboració entre el veïnat, les administracions i les entitats del barri és la que cal potenciar, perquè enforteix un projecte que, ara sí, avança a grans passes.

És veritat que la Mina continua sent objecte de l'atenció dels mitjans de comunicació, però també és veritat que s'ha aconseguit de positivament la imatge del barri; una de les prioritats de l'Ajuntament i del Govern de la Generalitat des del primer moment ha estat situar el barri i les persones que hi viuen al centre de les polítiques comunitàries i socials de Catalunya, amb l'objectiu de millorar la qualitat de vida de les persones que hi viuen d'una manera definitiva.

Tanmateix, poden haver-hi fets puntuals que, potenciat per l'efecte dels mitjans de comunicació, puguin fer pensar a algú que alguna cosa no va bé. Hem de fer veure que en cap cas s'adiuen amb el treball que s'està realitzant al barri per a la plena normalitat i esperar una actitud objectiva i professional dels mitjans de comunicació. I un bon exemple d'aquest camí que s'està recorrent és el, ja aprovat, Projecte de reparcel·lació que ens confirma l'aposta per la Mina i, el més important, que ens permetrà obtenir els recursos necessaris per al desenvolupament de tots els projectes.

ESTEM FENT MÉS PASSES ENDAVANT QUE NO PAS ENRERA

Dos dels drets fonamentals són el dret al treball i el dret a l'habitatge. La consecució d'aquests i de la resta de drets fonamentals persegueix garantir una vida digna a les persones. El Pla de transformació és una eina que ens permet treballar per assolir progressivament fites de dignificació de l'entorn i de la vida dels qui viuen a La Mina. Així, al tancar l'exercici d'aquest any, comprovem un cop més que els programes d'inserció laboral aconsegueixen que persones concretes millorin la seva qualitat de vida.

La regularització de la venda ambulant amb l'ajut del programa del Consorci, juntament amb la resta de programes adreçats a diverses necessitats d'ocupació laboral, materialitzen el dret al treball. Pel que fa al dret d'accés a l'habitatge, es fa un primer pas amb l'adjudicació de 40 pisos socials de lloguer, totalment reformats per l'administració. Els capítols següents vindran amb la planificació dels real·lotjaments de les famílies afectades per la nova urbanització del barri i la construcció de nou habitatge.

Per guanyar en drets i millores cal una corresponsabilitat entre l'administració i la persona. D'aquí que hagi estat molt important la celebració del Primer Consell de participació per tractar del civisme i, les trobades de dones que s'han celebrat al barri per destriar problemes i trobar solucions. Modificar conductes és una de les coses més complicades i, certament, lentes; però això no ens ha de frenar. No podem mirar les noves opcions i els nous reptes amb desànim i, lamentar el seu fracàs abans d'hora. Ja sabem que de tant en tant es fan passes enrere, però les que compten són les que ens porten endavant i aquestes, us puc garantir, són força més que les altres.

Al llarg de l'any els mitjans de comunicació han parlat de La Mina mostrant l'esforç d'un barri immers en una profunda transformació social basada en l'autonomia i la llibertat de les persones. I d'un nou urbanisme que obre horitzons d'intercanvi. No ens ha d'arronsar ni fer baixar el cap que en un moment puntual, a causa de fets criminals molt lamentables i condemnables que esquitxen el nom de La Mina -com els ocorreguts a la joieria de Castelldefels-, l'inèrcia d'alguns informadors revisqui els antics estereotips de barri marginal.

Pensem que el que està construït, construït està, i que el que realment compta és l'aposta que tots junts hem fet per un millor futur. Les entitats continuen treballant amb il·lusió i estima pels veïns i veïnes de La Mina, l'administració continua posant els recursos necessaris, i la comunitat continua el seu camí de normalització. Són aquests les realitats que em donen confiança en el que entre tots plegats estem fent.

