



**LA MINA  
QUE JO  
VULL**

Desembre de 2007

# butlletí INFORMATIU

## DEL PLA DE TRANSFORMACIÓ DE LA MINA

[www.barrimina.org](http://www.barrimina.org)



### >> HABITATGE PÚBLIC NOVA FISONOMIA FÍSICA I HUMANA

- >> PLA D'ACTUACIÓ SOCIAL  
EIX DE LA TRANSFORMACIÓ D'UN BARRI
- >> "NECESSITEM PREPARAR-NOS PER ALS  
CANVIS QUE VENEN"
- >> UNA LLUITA ACTIVA  
CONTRA L'EXCLUSIÓ SOCIAL
- >> POBLE GITANO:  
TREBALL, EDUCACIÓ I DONA
- >> CONVENIS DE COL·LABORACIÓ  
SUMAR ESFORÇOS I UNIR CAPACITATS

Número

7

Edita:

Consorti del barri de la Mina  
c. Mar, 12, entresòl  
08930 Sant Adrià de Besòs  
Tel. 93 462 00 20  
[www.barrimina.org](http://www.barrimina.org)

exemplar gratuït

# PLA D'ACTUACIÓ SOCIAL

## EIX DE LA TRANSFORMACIÓ D'UN BARRI



Les inversions destinades al **Pla d'actuació social** entre els anys 2001 i 2007 pugen a 21 milions d'euros, amb una mitjana de despesa anual superior als 3 milions. Aquesta inversió, al tancament de l'exercici 2007, suposa un 16,2 per cent del pressupost general del Pla de transformació del barri de la Mina, executat pel Consorci.

► Reunió de grups al segon Consell de Participació

### Despesa social Pressupost 2008\*

Desenvolupament econòmic local	67.463,00 €
Suport social i educatiu	332.885,99 €
Conciliació vida familiar i laboral	190.442,09 €
Formació i inserció sociolaboral	610.342,00 €
Millora convivència i civisme	359.111,73 €
Participació i desenvolupament comunitari	234.161,00 €
Espai públic i civisme	295.600,00 €
Despeses directes de gestió	421.067,80 €
<b>TOTAL DESPESA SOCIAL</b>	<b>2.511.073,61 €</b>

\* En tràmit d'aprovació.

Els esforços econòmics, tècnics i humans esmerçats en el Pla d'actuació social estan orientats a donar un gir significatiu en la qualitat de vida de la població del barri. Les infraestructures i la reurbanització del sòl afavoriran les condicions de vida; però, la transformació social, és a dir, el **canvi d'actituds i l'estructuració de la Mina com a comunitat de convivència lluny del seu vell estigma és el que ha de garantir un nou model de relació**. Aquest és l'objectiu del Pla social que es desplega en set línies d'actuació per fer front als déficits i problemàtiques que han afectat el barri:

### Línies d'actuació del Pla

- >> **Formació i inserció sociolaboral**
- >> **Desenvolupament econòmic local**
- >> **Conciliació de la vida familiar i laboral**
- >> **Millora de la convivència i civisme**
- >> **Suport social i educatiu**
- >> **Participació i desenvolupament comunitari**
- >> **Espai públic i civisme**

Amb els programes de **formació i inserció sociolaboral** es tracta de capacitar la població activa del barri per accedir al mercat de treball i aconseguir una situació laboral estable. Des del SIOL (Servei d'informació i orientació laboral) i el Club de feina es coordina un itinerari personal d'inserció amb formació, pràctiques, recerca de feina i seguiment del treballador després de trobar feina. Cal afegir-hi els contractes temporals que generen els plans d'ocupació i l'aplicació de les clàusules socials a les empreses que contracta el Consorci. En aquest últim cas, persones del barri entren a formar part de les plantilles de treballadors de les obres que es fan a la Mina.

El **desenvolupament econòmic** local compta, d'una banda, amb el treball de l'administració en col·laboració amb els comerciants del barri per dinamitzar el sector; i, per l'altra, mitjançant programes específics, busca l'impuls d'activitats de nova creació amb projectes de suport a l'autoocupació i la regularització dels negocis de venda ambulants, que són la base econòmica d'una part important de les famílies del barri.

En aquest gran engranatge que és la disposició de tot allò que contribueix a la millora de les condicions de vida de les persones, si es busca la incorporació al mercat de treball del conjunt de la població activa (homes i dones en edat laboral), cal pensar també en donar resposta als efectes colaterals d'aquesta incorporació. Els programes de **conciliació de la vida familiar i laboral** garanteixen l'oportunitat de l'accés al mercat de treball sense discriminació de gènere, situacions personals o edat.

Un dels focus d'atenció és la qüestió de la **convivència i el civisme**. En aquest sentit tots els programes del Pla de transformació contemplen les vessants del respecte, la responsabilitat i l'autonomia. Es tracta de lluitar contra els comportaments incívics, a les comunitats de veïns, al carrer i als espais d'ús comú. Un canvi d'actituds en les relacions socials i comunitàries, on es fomenta la responsabilització dels veïns per la cura del seu barri i l'enfortiment de les organitzacions veïnals. En aquest àmbit s'hi inclou la gestió de població i l'acompanyament del procés de real·lotjament derivat de l'enderrocament dels pisos del carrer Venus i dels talls transversals que es preveu fer als blocs dels carrers Mart, Llevant i Estrelles. Recentment, s'ha constituït una comissió –Consorci, Ajuntament i veïns afectats, on també hi ha l'Associació de veïns, la Plataforma d'entitats i veïns i veïnes del barri, el Centre cultural gitano i l'Associació cultural cristiana la Mina– per informar del procés i recollir les consideracions dels real·lotjats.

Lligat a l'esforç per millorar la convivència hi ha l'**educació**, tant a l'escola com en el temps de lleure, i la consolidació de tots els serveis d'àmbit social per a la comunitat. Els objectius són, en el primer cas, assegurar l'aprofitament de l'escolarització obligatòria, la responsabilització dels pares en l'educació dels fills, i l'oferta educativa del lleure. Això es concreta en el treball amb els pares i mares, fomentant la creació i consolidació d'associacions, les aules d'estudi i reforç, la lluita contra l'absentisme, i el suport als joves, entre altres. I, en el cas dels serveis, unificar criteris, qualitat i eficàcia, abordar globalment el problema de les drogodependències, i l'oferta esportiva.

### Inversió en les actuacions del Pla de transformació

	2001-2010		PRESSUPOST 2001-2010		% EXECUCIÓ 2001-2007(*)
	EXECUTAT 2001-2007(*) Import %		Import %		
<b>Social</b>	21,09	16,2%	26,77	15,4%	78,8%
Equipaments socials, educatius, culturals i esportius	20,00	15,3%	19,33	11,1%	103,5%
Millora de l'accessibilitat i rehabilitació d'habitatges	7,50	5,8%	10,20	5,9%	73,5%
Urbanització d'espais públics i connectivitat	22,95	17,6%	21,83	12,6%	105,1%
Nous habitatges protegits i enderrocs	1,09	0,8%	48,46	27,9%	2,2%
Projecte de reparcel·lació	30,08	23,1%	40,31	23,2%	74,6%
Valor del sòl cedit per les administracions	22,58	17,3%	0,00	0,0%	---
Estructura	5,10	3,9%	6,80	3,9%	75,0%
<b>TOTAL</b>	<b>130,39</b>	<b>100,0%</b>	<b>173,70</b>	<b>100,0%</b>	<b>75,1%</b>

(\*) 2007. Previsió de tancament. Xifres en milions d'euros.

>> Segueix de la pàgina anterior

Des dels plantejaments inicials del Pla de Transformació es considera la **participació de la comunitat** una eina clau per a l'èxit del procés de canvis. No és viable impulsar un projecte d'aquesta magnitud sense comptar amb la comunitat que hi viu. La transformació de tot un barri demana un enfortiment del seu teixit associatiu i la seva participació. Els projectes impulsats van en el sentit de propiciar l'intercanvi i la difusió d'informació relativa al desenvolupament dels treballs del pla. El Consorci dóna suport a totes les entitats del barri i fomenta els espais de treball conjunt.

L'**espai públic** és la casa de tots. En aquest sentit és important la millora de les seves condicions i el seu bon

ús per part de tota la comunitat. El Consorci ha engegat programes per a la gestió dels residus i el reciclatge a través del COMA (Centre d'Orientació Medi Ambiental), l'antic PIM, que organitza xerrades informatives i compta amb un equip tècnic sobre el terreny per assessorar els veïns. Disposa, també, d'una brigada de manteniment que, a més, de funcionar com a taller prelaboral de formació, assegura la neteja i la conservació de l'entorn urbà. I, amb l'objectiu de millorar l'espai públic, s'han reparat els parcs infantils i se n'han fet de nous, s'ha organitzat un concurs d'art que ha premiat una escultura que s'ubicarà al Parc del Besòs, i s'ha llançat una campanya de sensibilització pel civisme que continuarà el 2008.



Cercavila de la Festa Major 2007



El comerç amb la campanya pel català

# HABITATGE PÚBLIC NOVA FISONOMIA FÍSICA I HUMANA

**El 2008 començarà la construcció de 400 habitatges socials. D'aquests, 350 són per al realotjament de les famílies afectades pels enderroc de l'edifici del carrer Venus i les seccions centrals dels grans blocs de Mart, Llevant i Estrelles, previstos al Pla especial de millora del barri. Un cop adjudicades les obres per concurs públic, els treballs començaran abans de l'estiu i duraran uns dos anys. El pressupost estimat és de 53 milions d'euros.**

Conjunt de 3 edificis de 4 i 6 plantes  
Núm. d'habitatges: 76  
Pisos de 4, 3 i 2 habitacions  
Pisos adaptats: no  
Places d'aparcament: 84  
Núm. de locals: 7  
**Localització:** c/ Llull  
(entre c/ del Mar i Rambla)  
Arquitecte: RGA



Les edificacions dels pisos socials ocuparan set parcel·les de nova creació. N'hi ha tres a l'eix central del barri, a banda i banda de la rambla, i quatre a la zona de l'antic polígon industrial entre l'avinguda Manuel Fernández Márquez i el carrer Llull. **La perllongació de carrers i el traçat de nous vials transversals ha generat fins a 17 solars destinats a habitatges. Així, barrejats amb els pisos socials, s'han començat a fer els primers dels 700 pisos construïts per al mercat lliure, la resta de sòl recuperat es reserva per a equipaments i zones lliures.**

Comptant que la rambla ha de descongestionar la zona i ser un espai de passeig i relació, els nous blocs de pisos són bastant més baixos per evitar les barreres visuals i amb espais exteriors oberts, des d'on gaudir del privilegi d'estar a prop del mar. D'altra banda, s'aprofiten les noves edificacions per construir places d'aparcament en un nombre superior al de pisos, per pal·liar el problema de l'estacionament de vehicles als carrers.

## COMISSIÓ INFORMATIVA

El Consorci ha encarregat a l'INCASÒL les obres de construcció dels habitatges socials. I, ha constituït, juntament amb l'Ajuntament de Sant Adrià, una comissió amb els veïns afectats, on també hi participen l'Associació de veïns, la Plataforma d'entitats i veïns i veïnes del barri, el Centre cultural gitano i l'Associació cultural cristiana la Mina. La comissió, creada per recollir les seves opinions i inquietuds sobre el procés de realotjament, ja s'ha reunit en diverses ocasions, i serà una eina clau de l'administració a l'hora d'adoptar les decisions corresponents.

## Fonts de finançament del Pla de transformació del barri de la Mina

	EXECUTAT 2001-2007(*) Import %		PRESSUPOST 2001-2010 Import %		% EXECUCIÓ 2001-2007(*)
<b>Administracions consorciades:</b>	53,51	37,2%	57,70	33,2%	92,7%
Generalitat de Catalunya	21,62	15,0%	24,04	13,8%	89,9%
Ajuntament de Sant Adrià de Besòs	4,30	3,0%	3,61	2,1%	119,1%
Diputació de Barcelona	10,26	7,1%	12,02	6,9%	85,4%
Ajuntament de Barcelona	17,33	12,1%	18,03	10,4%	96,1%
<b>Aportacions administracions mitjançant cessió de sòl</b>	23,00	16,0%	51,72	29,8%	44,5%
<b>Fons Europeus (FSE i FEDER URBAN)</b>	14,39	10,0%	14,11	8,1%	102,0%
Fons Social Europeu	2,71	1,9%	1,58	0,9%	171,5%
Fons Europeu de Desenvolupament Regional URBAN	11,68	8,1%	12,53	7,2%	93,2%
<b>Projecte de reparcel·lació: Quotes urbanístiques</b>	51,02	35,5%	50,17	28,9%	101,7%
<b>Altres ingressos</b>	1,75	1,2%	0,00	0,0%	----
<b>TOTAL</b>	<b>143,67</b>	<b>100,0%</b>	<b>173,70</b>	<b>100,0%</b>	<b>82,7%</b>

(\*) 2007. Previsió de tancament. Xifres en milions d'euros.



>> Segueix de la pàgina anterior



Promocions privades al costat de les parcel·les dels futurs pisos socials ▲



◀  
 Conjunt de 4 edificis de 4, 5, i 6 plantes  
 Núm. d'habitatges: 62  
 Pisos de 3 i 2 habitacions  
 Pisos adaptats: 4 de 2 habitacions  
 Places d'aparcament: 60  
 Núm. de locals: 9  
**Localització:** Av. Manuel Fernández Márquez  
 (entre Rambla i c/ Mart)  
 Arquitecte: BAMMP



◀  
 Conjunt de 3 edificis de 5 i 6 plantes  
 Núm. d'habitatges: 77  
 Pisos de 4, 3, i 2 habitacions  
 Pisos adaptats: no  
 Places d'aparcament: 81  
 Núm. de locals: 5  
**Localització:** Av. Manuel Fernández Márquez  
 (entre Rambla i c/ Mart)  
 Arquitecte: JBE

# HABITATGE PÚBLIC NOVA FISONOMIA FÍSICA I HUMANA



◀  
 Conjunt de 2 edificis de 4 i 5 plantes  
 Núm. d'habitatges: 44  
 Pisos de 4, 3, i 2 habitacions  
 Pisos adaptats: no  
 Places d'aparcament: 40  
 Núm. de locals: 5  
**Localització:** Av. Manuel Fernández Márquez  
 (entre c/ del Mar –ambulatori– i c/ del Mar –col·legi Mediterrània–)  
 Arquitecte: AZARQ



◀  
 Conjunt de 2 edificis de 4 i 6 plantes  
 Núm. d'habitatges: 36  
 Pisos de 3 i 2 habitacions  
 Pisos adaptats: 3 de 2 habitacions  
 Places d'aparcament: 32  
 Núm. de locals: 3  
**Localització:** Al costat de l'escola Mediterrània  
 (entre c/ del Mar i la Rambla)  
 Arquitecte: CHRISTIAN VIVAS



◀  
 Conjunt de 3 edificis de 4 i 6 plantes  
 Núm. d'habitatges: 66  
 Pisos de 4, 3 i 2 habitacions  
 Pisos adaptats: 2 de 2 habitacions  
 Places d'aparcament: 77  
 Núm. de locals: 6  
**Localització:** c/ Llull (cantonada c/ Mart)  
 Arquitecte: MORA-SANVICENÇ



Es construiran pisos socials als dos costats de la Rambla ▲



◀  
 Conjunt de 3 edificis de 4 i 6 plantes  
 Núm. d'habitatges: 61  
 Pisos de 4, 3 i 2 habitacions  
 Pisos adaptats: 3 de 2 habitacions  
 Places d'aparcament: 82  
 Núm. de locals: 6  
**Localització:** c/ Ponent (entre Rambla i c/ Mart)  
 Arquitecte: ARANYÓ-ENSENYAT-TARRIDA

✦  
 Aclariment:  
 Els edificis que es  
 contruiran poden variar  
 d'aquests projectes  
 arquitectònics  
 previs.

# ASSOCIACIÓ DE COMERCIANTS “NECESSITEM PREPARAR-NOS PER ALS CANVIS QUE VENEN”



▶ Basilio Perona Cortés (a la foto amb samarreta negra) és el nou president de l'Associació de Comerciants del barri de la Mina.

Té 33 anys i en fa set que regenta una hamburgueseria a la concorreguda Rambla Camarón de la Isla.

**UNA MINA  
de botigues.-**

▶ Basilio Perona, al fons, preparant entrepans amb Carlos Muñoz

## Quin és el repte més important que té el comerç de la Mina?

Hem d'avançar-nos a la transformació que està fent el barri. La nova rambla i, sobretot, l'antiga zona industrial, on ja s'hi estan construint els primers pisos, aportaran nous veïns i nous negocis. Nosaltres hem d'estar preparats per quan arribi aquest moment. El comerciant de la Mina està molt acostumat a viure al dia i ens falta planificar pensant en el futur a més llarg termini.

## Què és el que cal fer per no quedar al marge dels canvis?

Com associació de comerciants volem disposar d'informació sobre els nous locals comercials que hi haurà al barri per poder valorar la possibilitat d'un trasllat. Volem dades sobre quants locals nous hi haurà, on estaran ubicats, i quants metres quadrats tindran.

Mentrestant, cal anar enllestint els tràmits de legalització dels negocis, combatre la competència deslleial, aconseguir una diversificació del tipus de negoci, i seguir cuidant el tracte proper amb la nostra clientela, que és una clientela molt fidel.

## Com s'ha fet per recuperar l'antiga Associació de comerciants?

Aquella associació va tenir el seu moment de major impuls els anys 80, però, es va dirigir des d'una perspectiva molt personal, de beneficis a curt termini i sense buscar l'interès comú del sector. Es pot dir que, en conseqüència, va crear més recels i desconfiança entre els comerciants que no pas unió.

Ara, comptant amb l'assessorament tècnic del Consorci, s'han recuperat tots els documents que acrediten l'existència legal de l'associació, s'ha constituït una junta mínima per garantir el funcionament i, ara, ens trobem en el moment de donar a conèixer el sentit que té l'associació i aconseguir associats. Volem que hi hagi una representació dels diversos tipus de negoci i també comerciants de la Mina Vella, ja que, ara per ara, tots els membres de la junta som de la Mina Nova.

## Com descriuria el comerç d'aquest barri?

És un comerç de propietat familiar. On, en la immensa majoria dels casos, es dona la situació

que el propietari del negoci és també veí del barri. Això fa que es tracti d'un comerç de molta proximitat, on encara és habitual fiar al client. Són negocis de "sobrevivència", perquè els nostres marges són mínims. Aquí els preus han de ser més econòmics, ajustats a les condicions econòmiques de les famílies que hi viuen.

## Què pot fer l'associació que vostè presideix per als botiguers i els propietaris dels negocis de la Mina?

Hem començat a visitar-los personalment, i tenim la intenció de contactar amb tothom per recollir les seves preocupacions i qualsevol idea o suggeriment que ens vulguin fer. Hem d'aconseguir que tinguin confiança en l'associació. Necessitem organitzar-nos per fer-nos escoltar davant l'administració per demanar major agilitat en la tramitació de permisos i llicències, i per resoldre problemes del dia a dia com el de les zones de càrrega i descàrrega, per exemple.

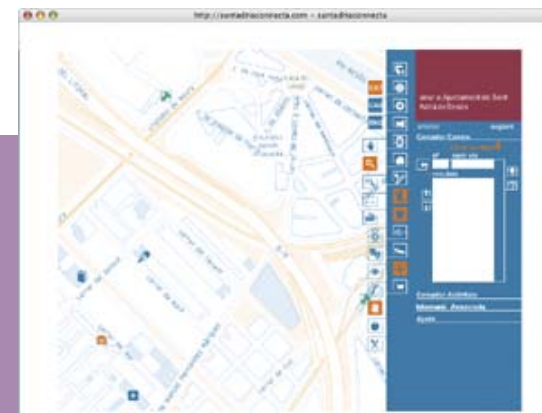
## UN PROJECTE PER AL COMERÇ

Durant aquest últim any en que s'ha recuperat l'activitat de l'associació, l'entitat ha participat i col·laborat en diversos actes populars. Per al muntatge NET.xarxa organitzat per Zona Jove, va servir gaspatxo per a tothom; a la presentació de les Minacletes –les bicis de l'Associació de veïns a disposició de les entitats– es va fer càrrec de la xocolata i coca del berenar; per a la castanyada va aportar 35 quilos de castanyes; i per a la celebració del Dia dels drets dels infants, les crispetes de la festa.

Ara per Nadal, col·labora amb el Consorci en l'organització, per a les escoles, de la IV edició del concurs Dibueix el teu comerç i, per als comerciants, s'ha convocat el II concurs de decoració nadalenca d'aparadors. En el primer cas, es tracta de presentar el comerç de proximitat als més joves amb les xerrades que fan els tècnics del programa de dinamització comercial del Consorci als nens i nenes de segon i tercer de primària i visites *in situ* a una representació dels comerços del barri. En el cas del concurs d'aparadors, en el que enguany participen un total de 57 botigues i negocis, l'objectiu és donar a conèixer l'associació i promoure el sector.

L'associació té un tècnic a disposició dels associats, que ve els dimecres, per atendre les seves sol·licituds i assessorar-los en el procés administratiu de regularització dels negocis. El cens d'activitats comercials i de negoci que s'ha fet aquest any en comptabilitza un total de 100.

En aquesta línia de donar servei als comerciants, i als seus clients, l'associació en col·laboració amb el Consorci, s'ha vinculat a la Guia urbana digital de l'Ajuntament de Sant Adrià de Besòs. A través d'aquesta, els negocis del barri s'inclouran en un plànol del municipi on quedaran ubicats i podran donar la informació que creguin més adient acompanyada d'una fotografia del seu comerç. [www.santadriacnecta.com](http://www.santadriacnecta.com).



▶ La web, hi trobem un plànol interactiu per cercar serveis i comerços



# UNA LLUITA ACTIVA CONTRA L'EXCLUSIÓ SOCIAL

Al barri de la Mina, a causa de la manera com va ser concebut i construït, es van combinar suficients condicions negatives per abocar a una gran part de la seva població a l'exclusió social i marcar-la amb l'estigma de la marginació.

L'any 1967, el Pla de supressió del barraquisme de l'Ajuntament de Barcelona preveia la construcció de 2.100 habitatges a la Mina, set llars d'infants, un local social, un ambulatori, un centre administratiu i una parròquia. El resultat final van ser molts més habitatges (2.721), molta més població, i menys equipaments socials dels planejats.

El 1970, s'habiten els primers pisos de la Mina Vella, amb els afectats per les expropiacions d'aquesta antiga zona agrícola de Sant Adrià de Besòs i els primers barraquistes. El barri s'acaba de poblar l'any 1974 amb les famílies que ocupen els enormes blocs de la Mina Nova. L'operació va suposar només un canvi de perspectiva, dels barris de barraques escampats per Barcelona es passa a la concentració del barraquisme vertical. A partir d'aquí comença a gestar-se l'espiral de degradació del nou barri. Hi són factors claus, d'un costat, la desatenció per part de l'estat franquista que no preveu inversions de manteniment i millora, la precària situació sociolaboral de la població i la irrupció de la crisi econòmica dels 70 que porta l'atur i els problemes econòmics a les famílies. I, de l'altre, la droga: el seu consum, la venda i les seves màfies. Com a resultat, els que s'ho poden permetre marxen del barri i el procés de degradació s'accelera.

La forta activitat social de la segona meitat dels 70, en que participen veïns, partits clandestins i l'església progressista, aconsegueix nous equipaments. Però, els anys 80 porten la fragmentació del teixit social.

S'enceta aleshores, el període dels plans parcials en polítiques socials (educació, sanitat, serveis socials) i urbanístiques, que es tradueixen en un lleuger descens dels índex d'atur i analfabetisme. Però, en contrapartida, l'entrada de la cocaïna al mercat de la droga afavoreixen la descomposició social. L'any 1989 l'Ajuntament de Sant Adrià crea l'empresa municipal Pla de Besòs per gestionar el barri, als 90 les administracions

comencen a parlar d'una remodelació integral de la Mina.

## Col·lectius de risc

Quan l'any 2000 les administracions que constitueixen el Consorci del barri de la Mina es plantegen una intervenció global i integrada per dignificar i normalitzar el barri, el primer objectiu és la integració al mercat laboral de la població amb risc d'exclusió. Aquest repte va acompanyat d'un seguit de mesures i programes socials per resoldre aquelles situacions que juguen en contra de la integració. Són col·lectius acostumats als ajuts públics, amb manca d'hàbits socials i laborals, que, en alguns casos, també pateixen situacions multiproblemàtiques amb patologies associades (addiccions i malalties mentals). Paradoxalment, com a grup tenen una alta autoestima, però els manca l'autoestima individual en entorns normalitzats. Tenen baixa motivació i poques habilitats socials fora del seu àmbit, en conseqüència les expectatives de futur i confiança en les seves possibilitats són baixes. Igual que són baixos els nivells de formació i coneixements professionals. Però, en canvi, no perceben aquesta situació com a problemàtica.

## El cofinançament europeu

El Ministeri de Treball i Assumptes socials i la Generalitat de Catalunya, van sol·licitar finançament europeu a l'hora que impulsaven el Pla de Transformació per al decenni 2000-2010. Així, el febrer de 2001, es va acordar concedir al Consorci la gestió de l'anomenada Subvenció Global que financin, en un 45 per cent, la Comunitat Europea i el 55 per cent restant l'aporta el Departament de Treball i Indústria del govern català. L'objectiu d'integrar els col·lectius amb risc al mercat laboral per la via de la capacitat per al treball, encaixa de ple amb un dels objectius de la Unió Europea i els estats membres pels quals preveuen aquest tipus de finançament que ve del Fons Social Europeu. Han estat cinc milions d'euros invertits al llarg de sis anys, directament en la comunitat del barri, en el període 2001-2007.



▶ Mercats ambulants



▶ Formació de joves



▶ Construcció (clàusules socials)

## DOTACIÓ ECONÒMICA DE LA SUBVENCIÓ GLOBAL

2001	610.611,50 €	Total Subvenció <b>5.000.367,00 €</b>
2002	1.276.857,96 €	
2003	568.629,82 €	
2004	857.575,44 €	
2005	792.561,53 €	
2006	437.371,00 €	
2007	453.842,00 €	

L'informe de conclusions de la Comissió Europea avaluant la primera part del programa, l'any 2003, qualificava "d'excel·lent" la gestió del Consorci per la seva rigorositat, eficàcia, execució financera i bona coordinació de les actuacions realitzades. Gràcies a les bones notes, el Fons Social Europeu va assignar al Consorci 18,8 milions d'euros corresponents als crèdits de la reserva d'eficàcia. **La inversió mitjana anual durant el període 2001-2007 va ser de 1,5 milions d'euros.**

S'han pogut dut a terme 36 programes diferents alguns dels quals han tingut varies edicions. Tots, dirigits a facilitar l'accés al mercat laboral per aconseguir la normalitat social dels grups de risc. Programes molt diversos i pensats per atendre problemàtiques diverses: població penitenciària, drogodepenents, malalts mentals, persones amb minusvalies, joves de carrer desescolaritzats, dones i homes en atur, joves sense experiència ni formació. Segons cada cas, i tenint en compte la situació real de la persona, i les seves perspectives i possibilitats de desenvolupament sociolaboral, s'han establert els anomenats itineraris integrats personalitzats, que no és més que un pla de treball individualitzat i progressiu de formació, pràctiques en empreses i acompanyaments durant la primera feina. Fins a 20 entitats sense ànim de lucre, dedicades a la inserció de col·lectius de risc, han dut a terme els programes per encàrrec del Consorci.

## PERÍODE 2001-2006

### RESULTATS TOTALS

	Homes	Dones	Total
Participants / accions*	1.319 / 2.250	1.454 / 2.546	2.773 / 4.793
Total Insercions	835	928	1.763
Insercions a cap de 6 mesos (%)	506 (61%)	547 (60%)	1.053 (59,7%)
% Contractes indefinits	6%	17%	12%
% Contractes de més d'1 any	7%	9%	8%

Ètnia minoritària: 1.226 | Immigrants: 151 | Persones amb disminucions: 124 | Drogodepenents: 118 | Exclousos: 55

Cost total: 4.543.607,25 € | Ratio (cost total / núm. insercions): 2.577,00 €

La majoria d'insercions laborals són al sector serveis, concretament, a l'hosteleria (cambreres de pis), el comerç de grans superfícies (dependents i mossos de magatzem) i la neteja industrial. També és significatiu el de la construcció.

Accions (\*), són cadascun dels passos d'un itinerari personal d'integració laboral. Cada persona que ha seguit el programa ha fet varies accions, per això, el nombre d'accions sempre supera el de participants. La Comissió Europea concedeix dos anys de pròrroga per al tancament del programa (2000-2006). Les dades que us oferim són fins al mes de juliol del 2007.

>> Segueix de la pàgina anterior

### Adaptació dels programes

El treball d'aquests sis anys, s'ha reformulat i adaptant permanentment a la realitat canviant, en base a una avaluació constant de l'eficàcia i els resultats. Per això totes les actuacions formen part d'una xarxa coordinada de col·laboració, gestió i aplicació d'estratègies comunes entre l'administració i les iniciatives pròpies del barri.

### DETALL INSERCIONS ANUALS CONVOCATÒRIA ANY 2001

	Homes	Dones	Total
Participants / accions	273/273	293/293	566/566
Insercions	37	69	106
Insercions als 6 mesos	29	61	90

### CONVOCATÒRIA ANY 2002

	Homes	Dones	Total
Participants / accions	278/753	305/901	589/1.654
Insercions	265	245	510
Insercions als 6 mesos	188	177	365

### CONVOCATÒRIA ANY 2003

	Homes	Dones	Total
Participants / accions	145/252	195/270	340/522
Insercions	76	111	187
Insercions als 6 mesos	47	72	119

### CONVOCATÒRIA ANY 2004

	Homes	Dones	Total
Participants / accions	201/288	231/346	432/634
Insercions	132	179	311
Insercions als 6 mesos	104	113	217

### CONVOCATÒRIA ANY 2005

	Homes	Dones	Total
Participants / accions	217/365	257/383	447/745
Insercions	156	164	320
Insercions als 6 mesos	138	124	262

### CONVOCATÒRIA ANY 2006

	Homes	Dones	Total
Participants / accions	205/329	200/353	405/682
Insercions	169	160	329
Insercions als 6 mesos	125	107	232

# POBLE GITANO: TREBALL, EDUCACIÓ I DONA



Trobada de la xarxa ROMAin, l'any 2006, a la Mina

**El projecte ROMAin de la Comunitat Europea coordinat per la secretaria d'Acció Ciutadana del Departament de Governació de la Generalitat de Catalunya ha conclòs els seus dos anys de treball amb la presentació de la Guia de bones pràctiques per a la inclusió social del poble gitano a Europa. El Consorci ha participat en el projecte, juntament amb nou socis més, per aportar-hi la seva experiència en l'àmbit sociolaboral i educatiu amb la comunitat gitana.**

**L'objectiu és la inclusió social del poble gitano a Europa amb l'aval d'experiències contrastades d'èxit. La feina dels equips participants entre els que hi ha administracions públiques (locals i autonòmiques) de Catalunya, el País Basc i Andalusia, organitzacions no governamentals, la Universitat de Barcelona i associacions europees de Romania, Bèlgica i Finlàndia, ha estat la recopilació i estudi d'experiències que han resultat efectives i permeten extrauran criteris d'actuació i metodologies de treball per a futures intervencions.**

El Poble gitano, disseminat per Europa, és el major grup minoritari i un dels més estigmatitzats. El caracteritzen alts nivells d'exclusió social per pobresa i la manca de formació. Aquesta situació afecta les principals àrees de desenvolupament de la vida d'una persona dins de les nostres societats (educació, ocupació, sanitat, participació, política i habitatge). En els darrers anys, la Comunitat insisteix en superar l'exclusió social de tots els grups minoritàries d'Europa i es planteja accions i programes concrets per abordar-la.

### Col·laboració i implicació

La guia d'ajuda per al treball d'inserció social de l'ètnia gitana es va presentar a Barcelona, el passat 6 de setembre, i el 7 de novembre, al Parlament europeu. En les seves conclusions estableix que, per a què les actuacions siguin efectives han de comptar amb:

- >>> La col·laboració entre entitats, autoritats locals, associacions gitanes, organitzacions socials i universitats, basada en el principi de cooperació per concentrar esforços.
- >>> La implicació de la mateixa comunitat gitana per comprometre's en les mesures per superar l'exclusió.
- >>> Comptar des del primer moment i sempre de la dona gitana que és el motor de canvi de la seva comunitat.
- >>> Una intervenció professional i de qualitat juntament amb la participació voluntària de persones no expertes.
- >>> La lluita contra els prejudicis evitant mètodes de treball basats en imatges negatives de la comunitat.
- >>> La promoció del diàleg intercultural, normalitzant la convivència i diàleg entre cultures.
- >>> La denúncia de l'exclusió, la injustícia, la defensa dels drets i la transformació social del poble gitano.
- >>> La lluita contra la desigualtat, que no es limita a la compensació amb actuacions contra la pobresa, sinó a la igualtat real entre la comunitat gitana i la societat majoritària.
- >>> I, la promoció d'una educació de qualitat, base de qualsevol societat, buscant l'èxit escolar en tots els nivells educatius.

Si la integració social significa poder participar plenament en la societat en termes econòmics, socials, i polítics; el projecte ROMAin va plantejar la importància d'examinar cada àrea social amb deteniment per identificar experiències que puguin ser utilitzades com exemples positius i ajudar a plantejar futures intervencions. Aquestes àrees específiques són: l'educació, l'ocupació, el gènere, la sanitat, l'habitatge i la participació.

### Bones pràctiques a la Mina

Pel que fa a l'aportació del Consorci, es van donar a conèixer les experiències en diferents àmbits de la intervenció social i els seus resultats a la Mina.

### Educació

El projecte Siklavipen Savorença (Educació amb tots), de la Fundació Pere Closa, orientat a la implicació de famílies, escoles i alumnes, per treballar junts per la regularitat escolar, i conscienciar els alumnes i famílies de la importància de l'educació per al futur de la persona.

Les Trobades d'estudiants gitanes de Catalunya, que en alguna edició s'han celebrat a la Mina són un espai de reflexió i diàleg on les dones plantegen les dificultats que tenen i com superar-les. Les dones gitanes lideren actualment autèntics processos de transformació en les seves comunitats, però en canvi moltes d'elles continuen sofrint una triple discriminació per raons d'origen ètnic, gènere i baix nivell socioeconòmic. Els seus grups de treball també se centren en salut, ocupació, educació i treball.

### Ocupació

El programa ACCEDER de la Fundació Secretariat Gitano, orientat a la inclusió social de persones sense feina. Hi col·laboren tretze comunitats autònomes, 44 municipis, i compta amb la coordinació de diferents institucions i entitats. Assessora en la recerca de feina, a l'hora que posa en relació l'àmbit social i l'econòmic.

### Gènere

A cavall amb l'apartat de l'ocupació, però des de la perspectiva de gènere, l'Associació de Dones per a la inserció Laboral (SURT) amb els seus programes de formació i inserció laboral tutelada, és un clar exemple de bones pràctiques que es desenvolupa al barri de la Mina. El Projecte Veus gitanes, iniciat l'abril del 2006 amb la col·laboració d'entitats i dones gitanes d'alguns municipis i barris de la província de Barcelona, també el de la Mina. Aquest facilita la participació social de les dones a través del mitjà radiofònic. Elles són les productores d'un programa de ràdio destinat a la població en general per donar presència a la dona gitana i a les seves opinions.

És important mantenir una visió global i adoptar mesures d'acció positiva, que no són un tracte de favor vers la població gitana, sinó mesures per reduir mancances per origen ètnic. Si no és fa així i els projectes no es plantegen amb períodes de llarg termini, difícilment es pot iniciar un procés d'inclusió real. Es tracta de generar beneficis socials dirigits a la població gitana, com ara una reserva de quotes per accedir a la universitat. En el camp de l'educació, aquesta ha de ser de qualitat i orientada a l'èxit escolar. Cal, doncs, lluitar contra l'absentisme des de la cooperació escola-família, procurar la convivència intercultural als centres, formar el professorat i el personal, dotar-se de mediadors i dissenyar plans d'estudis que incloguin matèria relativa a la comunitat gitana.

**Com a resultat d'aquests dos anys de treball del projecte ROMAin també s'ha creat un portal d'internet ([www.romainclusion.org](http://www.romainclusion.org)) i una base de dades on-line de projectes, a més de la Guia de bones pràctiques.**



# CONVENIS DE COL·LABORACIÓ SUMAR ESFORÇOS I UNIR CAPACITATS



## Millora de l'educació

El conveni entre administracions per l'educació té per objectiu millorar les actuacions educatives al barri per obtenir millors resultats en l'escolarització i l'educació. Des de la coordinació i la col·laboració, es tracta d'arribar a la plena escolarització en l'etapa obligatòria, millorar el rendiment escolar dels alumnes, insistir en la participació i implicació de les famílies en l'educació dels seus fills, preparar les opcions acadèmiques després de l'etapa obligatòria, i adequar la formació professional a la demanda del mercat laboral.

La comissió, que s'ha creat inicialment per un període de cinc anys, treballa ja en determinar propostes comunes d'actuació i coordinar les que ja estan en funcionament. A més, s'encarregarà d'avaluar-les en funció dels seus resultats.

Les primeres reunions han servit per comprovar que hi ha una visió compartida sobre les problemàtiques, i que les principals són:

- >> **Absentisme escolar elevat**
- >> **Dificultat per implicar les famílies**
- >> **Manca de normalitat d'horaris i serveis**
- >> **Elevat abandonament a secundària**
- >> **Conflictivitat a l'escola**
- >> **Plantilles de mestres inestables**

Pel que fa a l'absentisme s'ha valorat la ràpida intervenció tan bon punt es detecta el problema; la feina que fa l'integrador social de l'Institut Fòrum 2004 des del curs passat, que per tant es vol que també n'hi hagi un a l'escola Mediterrània, i el treball amb les famílies més enllà de les associacions lligades als centres.

El treball que es planteja la comissió, formada per tres representants de l'ajuntament, tres del departament d'Educació de la Generalitat i dos del Consorci, és definir estratègies, buscar recursos i establir les mesures necessàries per pal·liar la situació actual marcada per l'absentisme i el fracàs escolar d'un elevat nombre de infants i joves del barri.

El Consorci ha signat aquest any tres convenis de col·laboració. Un amb la fundació Formació i Treball de Càritas, que treballa en l'àmbit de la inserció sociolaboral; un altre, amb la fundació b-TEC del Consorci del Campus interuniversitari del Besòs, que posa en relació empreses, universitats i administracions per treballar conjuntament en el camp del coneixement; i un d'específic per temes d'educació, amb l'Ajuntament de Sant Adrià i la Generalitat de Catalunya.

## Empresa i universitat

El Consorci del Campus Interuniversitari del Besòs el formen: els ajuntaments de Sant Adrià de Besòs i Barcelona, l'Entitat metropolitana del transport i el Consell comarcal del Barcelonès. A través de la fundació b-TEC, també s'hi incorporen les universitats Politècnica de Catalunya i de Barcelona, la Generalitat, el Ministeri d'Indústria, turisme i comerç, i la Cambra de comerç de Barcelona. El conveni amb el Consorci de la Mina s'entén des de la proximitat física del futur Campus universitari del Besòs, que ha de poder aportar beneficis al veí del barri. Es tracta de desenvolupar accions relacionades amb la docència, la recerca i la innovació, en benefici de la població del barri. L'aliança s'emmarca en la voluntat de la fundació de tenir una interacció amb l'entorn, posant atenció en l'activitat local, com són els canvis i millores que viu el barri de la Mina. Hi ha tres àrees del coneixement que centren les activitats de la fundació: l'energia, l'aigua i la mobilitat; totes elles són aplicables a la realitat quotidiana del barri. En aquest sentit, l'estiu passat b-TEC i el Consorci van participar plegats en les Jornades sobre energia, aigua i sostenibilitat es que van celebrar a Barcelona. Al costat del programa més tècnic de seminaris i cursos adreçats a directius d'empreses i a estudiants, el barri de la Mina va acollir els actes paral·lels del Campus universitari del Besòs adreçats a la població en general.

## Més recursos per a la inserció

La fundació formació i treball té enllestit el projecte arquitectònic de la nova seu que construirà al carrer Llull del barri, en una àrea destinada a equipament comunitari, en una parcel·la cedida per l'ajuntament. Les coincidències d'objectius i sistema de treball amb el Consorci en el camp de la inserció sociolaboral a través de la formació,



Festa de fi de curs del programa a l'Escola vaig contra l'absentisme

són plenes. Per tant, el fet que la fundació es traslladi al barri justifica l'establiment oficial d'una relació més estreta. El Consorci podrà comptar amb la fundació per cobrir part de la demanda de cursos de formació i recerca de feina de les persones del barri que acudeixen als seus serveis d'informació i orientació laboral.

La nova seu tindrà una superfície construïda de gairebé 6.000 metres quadrats, distribuïts en soterrani, planta baixa i planta primera. Disposarà d'espai per a oficines, aules de formació, tallers prelaborals, magatzems i botigues per a la comercialització dels mobles i la roba de segona mà que són la base del seu programa d'inserció en el món laboral.

Imatge del programa contra l'absentisme escolar







**Jesús M. Canga Castaño**  
President del Consorci  
del barri de la Mina  
Alcalde de Sant Adrià  
de Besòs



**Carme Capdevila i Palau**  
Vice-Presidenta del Consorci  
del barri de la Mina  
Consellera del Departament  
d'Acció Social i Ciutadania  
de la Generalitat de  
Catalunya

## Allò que convé al nostre barri

Treballem per al que convé més al barri de la Mina que és la qualitat de vida dels seus veïns i veïnes, molt lligada a tenir feina i viure en un entorn agradable. Aconseguir això és l'objectiu que va impulsar crear el Consorci i planificar una transformació global d'aquesta part de Sant Adrià de Besòs. Ara, encarem la darrera etapa del projecte, assentant les bases per a la continuïtat d'un esforç que està donant fruits. S'ha fet una inversió important que arribarà als 173,7 milions d'euros i, ha estat fonamental la implicació personal i determinació de la comunitat del barri, especialment de les seves entitats, juntament amb la tasca dels professionals que hi treballen.

L'Ajuntament, en aquest objectiu, juga una doble carta per la seva condició de govern municipal i de membre del Consorci. Des d'aquesta posició privilegiada ha participat en l'acord de tres convenis signats aquest any. Hi ha temes cabdals com l'educació, l'ocupació laboral o les energies renovables, així com projectes iniciats i il·lusions posades, que han de poder continuar més enllà del Pla de transformació. Els convenis que hem signat fan participis altres administracions i entitats del nostre projecte de millorar la Mina. Aquestes, aportaran noves iniciatives i esforços que vindran a sumar als que ja s'estan fent, i contribuiran a la divulgació del canvi que ha fet aquest barri del nostre municipi. Els convenis estan basats en una coincidència d'objectius, parers i interessos, que són la base per a un treball conjunt orientat a la resolució de dèficits i l'aportació d'un valor afegit que reverteixi en la comunitat del barri.

El conveni amb la Generalitat per a la millora de l'enyament, tema que ens preocupa i que volem resoldre, perquè en els nostres nens i nenes hi tenim el futur i la veritable possibilitat de transformació i millora. El conveni amb la Fundació formació i treball de Càrites, en aquest cas l'Ajuntament fa cessió per 75 anys del terreny de la futura seu de l'entitat, per facilitar un acord per fomentar la formació i la inserció sociolaboral, perquè l'atur és el drama de moltes famílies i l'origen de molts altres problemes. I, el conveni amb la Fundació b-TEC del Campus Interuniversitari del Besòs, del qual l'Ajuntament també en forma part, perquè la universitat portarà noves activitats de recerca i a nosaltres ens interessa el tema del medi ambient i la sostenibilitat de les fonts d'energia, després d'haver acollit a casa nostra indústria, centrals tèrmiques i abocadors. A més, la universitat també portarà estudiants que vindran a viure al barri, que es barrejaran amb els altres veïns i veïnes nous que s'instal·laran a les noves zones d'habitatges.

Tot plegat és una aposta per a un futur que ja comencem a planificar i que no ens pot sonar buit perquè al darrere de tot hi ha les persones i la lluita del seu dia a dia.

## La Mina, un barri sense estigmes

Fa temps que la Mina ha deixat enrera una certa imatge de barri problemàtic perquè veïns i veïnes, ajuntaments de Sant Adrià de Besòs i Barcelona, Diputació de Barcelona i govern de la Generalitat vam unir esforços per impulsar un pla de transformació social que hi donés noves possibilitats. Per això, les intervencions dutes a terme fins ara s'han plantejat des d'un punt de vista integral i han tingut en compte des de la millora de la convivència fins a la posada en marxa d'intervencions urbanístiques com, per exemple, la recuperació d'espais públics.

La voluntat dels qui formem part del Consorci és la de seguir treballant per a fer possible que aquest barri creixi en cohesió social alhora que pugui desenvolupar les seves possibilitats en termes de desenvolupament econòmic local. Per tot això, el Pla d'actuació social parla de realitzar accions conjuntes en diferents fronts com poden ser la formació i la inserció laboral, la conciliació de la vida laboral i familiar, el desenvolupament comunitari o l'impuls del civisme, entre d'altres. Del que es tracta és de seguir construint entre tots i totes espais de relació i creixement econòmic que possibilitin un augment de la qualitat de vida al barri.

### Transformació en positiu

La Mina canvia, dia a dia, i busca el seu futur en tot el seguit d'actuacions que el transformen en positiu amb la creació de nous habitatges o l'accessibilitat dels ja existents o amb la construcció de nous equipaments escolars, culturals, socials i esportius... que són les eines que ens ajudaran a fer un espai més obert i dinàmic.

Hem fet molta feina per a millorar un barri que mira el futur amb il·lusió i que té en la seva gent els màxims responsables de bona feina feta fins al dia d'avui. És d'aquesta que en neixen les ganes de convivència i de tolerància amb les persones novingudes que hi han anat a viure, l'empenta per a obrir nous negocis o la voluntat d'enfortir les relacions solidàries i veïnals que el fan ser un barri històric del nostre país. L'esforç de tots i totes va veient néixer un nou centre de relacions ciutadanes, amb les peculiaritats i característiques que el fan genuí i amb la il·lusió de voler seguir avançant per a construir un barri que doni oportunitats i benestar a la seva gent.

En definitiva, es tracta de passar pàgina i que la Mina passi a ser un barri sense estigmes, com qualsevol altre de Catalunya.

